



Elektromos fűtőszőnyeg telepítési útmutató

CTAE-100, CTAE-160

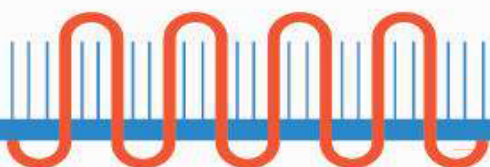
A CTAE-100 és CTAE-160 elektromos fűtőszőnyeget betonrétegbe, vagy csemperagasztóba történő lefektetésre tervezték. A termék használható új padlóburkolat lerakása előtt, vagy akár régi burkolat felújításakor, a régi padlóburkolat és az új burkolat közé helyezve.

Különböző felületekhez különböző fűtőszőnyegek szükségesek.

Padlóburkolat	Ajánlott fűtőszőnyeg
Kerámiaburkolat fürdőszobában, konyhában	CTAE-160
Kerámiaburkolat konyhában, folyosón, nappaliban, hálószobában	CTAE-160
F-board padlószigetelés használata esetén	CTAE-100
Laminált padló, parketta, hajópadló	CTAE-100
Padlószőnyeg, és egyéb betonra lerakott burkolatok	CTAE-160

Műszaki adatok

Feszültség:	230V AC; 50-60 Hz
Maximális teljesítmény:	CTAE-100 – 100W/m ² CTAE-160 – 160W/m ²
Vezeték szigetelés:	Fluorpolimer (FEP) – vastagság: 0,3 mm
Védőernyő:	14 szál 1 mm ² átmérőjű ónozott rézvezeték + 0,3 mm alumínium fólia
Fűtőkábel külső szigetelése:	Polipropilén Green-line („zöldvonal”). A termék környezetbarát, ólommentes anyagból készül.
Fűtőkábel típusa:	Kéteres, 4,6 mm vastag
Érintésvédelmi osztály:	IP67
Fűtőkábel hajlíthatósági szöge:	Legkevesebb a kábel átmérőjének 8 - szorososa
Üzemi hőmérséklet:	+80°C
Minőségi szabvány:	EN 60355-2-96
Fűtő keresztmetszet:	14 szál ónozott rézvezeték + 0,3 mm alumínium fólia

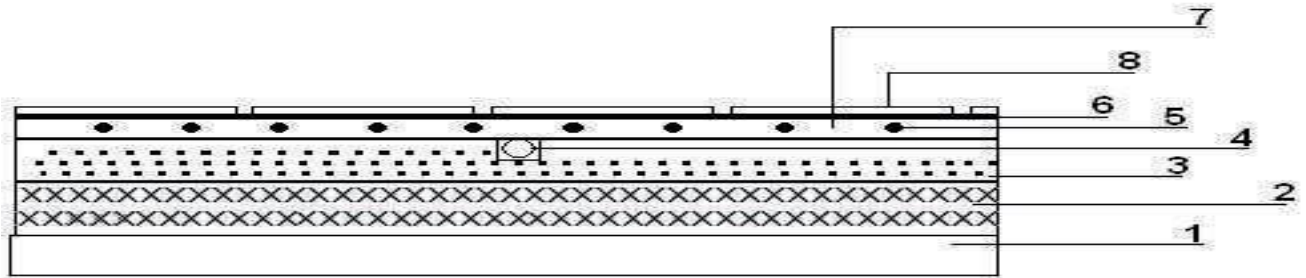


Figyelem!

1. A fűtőszőnyegeket kizárólag a gyártó ajánlásának megfelelően szabad használni. Ügyeljen a termosztáthoz való helyes csatlakoztatásra!
2. A fűtésrendszer telepítését kizárólag szakképzett villanszerelő végezheti!
3. A védőernyőnek a zöld-sárga színű földeléshez kell csatlakoznia!

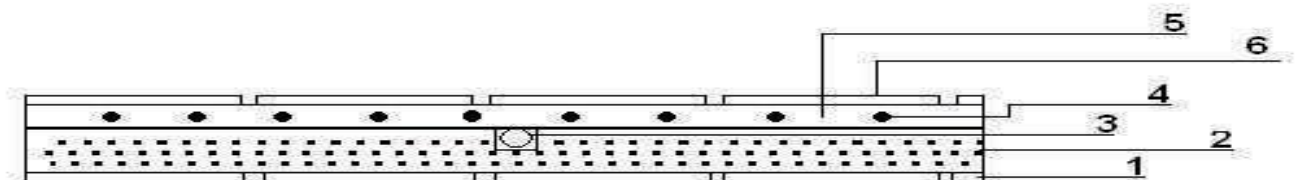
1. A padlófűtés ideális rétegrendje

Ahhoz, hogy a padlófűtés a lehető legjobb teljesítményt tudja nyújtani úgy a hőérzet, mint a komfortszint területén, az első fontos lépés a megfelelő rétegrend kialakítása (1. és 2. ábra).



1. ábra: padlófűtés rétegrendje

1. Alap
2. Hőszigetelő réteg
3. Beton réteg
4. Padlószenzor (zárt végű csőben)
5. Fűtőszőnyeg (ragasztórétegbe, vagy önkiegyenlítő aljzatba ágyazva)
6. Vízáró réteg
7. Ragasztó, vagy önkiegyenlítő aljzat
8. Járólap, vagy egyéb padlóburkolat

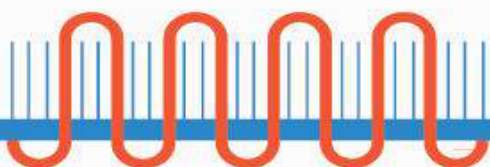


2. ábra: padlófűtés rétegrendje felújítás esetén

1. Meglevő padlóburkolat
2. Beton réteg
3. Padlószenzor (zárt végű csőben)
4. Fűtőszőnyeg
5. Ragasztó, vagy önkiegyenlítő aljzat
6. Járólap, vagy egyéb padlóburkolat

2. Fűtőszőnyeg választás

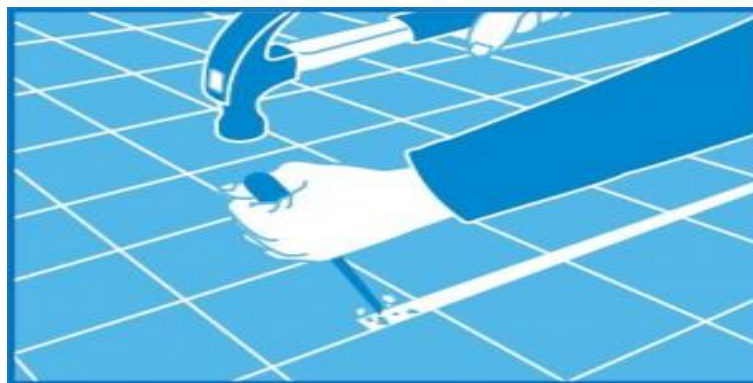
- ⤴ Mérje le a fűtendő szabad padlófelületet (a fürdőkád, zuhanykabin, mosógép, bútorok és egyéb fix berendezési tárgyak alapterülete levonandó a teljes alapterületből)!
- ⤴ A fűtőszőnyeg széleinek legalább 5 cm távolságra kell lenniük a falaktól, egymástól pedig legalább 3 cm-re.
- ⤴ Olyan fűtőszőnyeget kell választani, aminek a mérete belefér az így kiszámított alapterületbe.



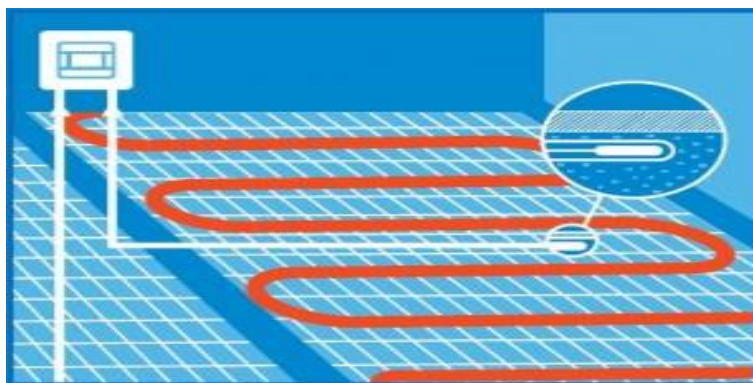
Példa: Egy fürdőszoba fűtendő alapterülete 2,3 m². Ebben az esetben a választandó fűtőszőnyeg: CTAE-160 (0,5x4 m) – 2 m²; 320W.

3. A fűtőszőnyeg lerakása előtt szükséges

- ✦ ellenőrizni, hogy a csomagolásban levő termék megegyezik-e a címkén feltüntetett terméknek
- ✦ megmérni a fűtőkábel ellenállását és a szigetelését. A kábel ellenállásának meg kell egyeznie a csomagoláson feltüntetett ellenállással (+/- 5%). Az ellenállás értéke nem lehet 0,5 MΩ.
- ✦ a padlóban és a falban előkészíteni a szenzor kábelének szánt vájatot, az érzékelési ponttól a termosztátig (3. ábra).
- ✦ a szenzor kábelét bevezetni egy csőbe, és lezárni a cső végét. A szenzornak a fűtőszőnyeg alatt kell lennie, úgy, hogy a kábelek közé essen, a szőnyeg végétől legalább 30 cm-re (4. ábra)
- ✦ megtisztítani a padlófelületet minden éles tárgytól.



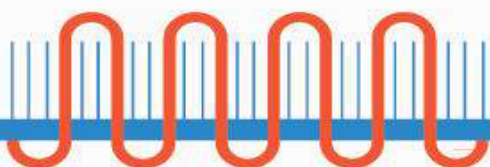
3. ábra



4. ábra

4. A fűtőszőnyeg telepítése

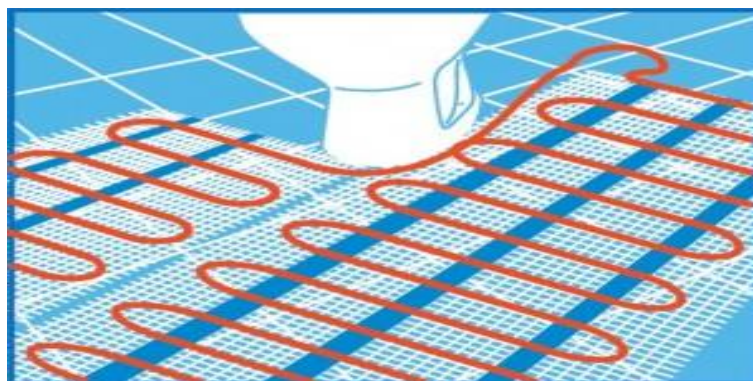
- ✦ Helyezze a fűtőszőnyeget a megtisztított alapfelületre.
- ✦ Mielőtt megkezdí a fűtőszőnyeg lerakását, húzzon le kb. 10 cm-t az alsó oldalán levő papír védőrétegből, és ragassza a fűtőszőnyeg végét a talajra. Ezután folyamatosan húzza le a papír védőréteget, ahogyan halad a fűtőszőnyeg lerakásával, így biztosítva, hogy a fűtőszőnyeg minden pontja megfelelően le legyen ragasztva. A fordulóknál vágja el a műanyag hálót (5. ábra). **Ne vágja át a piros fűtőkábelt!**



- ✦ Terítse le a fűtőszőnyeget a teljes fűtendő felületre (6. ábra).
- ✦ Húzza a fűtőkábel csatlakozó szálait a termosztát csatlakozó dobozába.



5. ábra

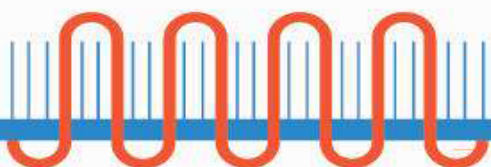


6. ábra

Figyelem! A fűtőszőnyeg végén található konfekcionált hidegvéget ne hajlítsa meg!

- ✦ Mérje meg a fűtőszőnyeg ellenállását! A kapott értéknek meg kell egyeznie a termék csomagolásán feltüntetett értékkel.
- ✦ Készítsen egy rajzot a lefektetett fűtőszőnyegről, amin jelölje a be a hidegvégek helyét.
- ✦ Ragassza le a padlóburkolatot (7. ábra), vagy öntse ki a felületet önterülő aljzattal, és arra tegye le a padlóburkolatot.

7. ábra



Figyelem! A piros fűtőkábelt nem szabad elvágni, keresztezni, és semmilyen módon nem érintkezhet önmagával!

- ⤴ A telepítés befejeztével mérje meg újra a kábel ellenállását és szigetelését. A telepítés előtt és után mért értékeknek meg kell egyezniük egymással. A mért értékeket vezesse be a használati utasítás garanciaszelvényének vonatkozó soraiba.

5. A termosztát csatlakoztatása

- ⤴ A ragasztó száradását követően ellenőrizze újra az ellenállást és a szigetelést. Ha az értékek megfelelőek, csatlakoztassa a fűtőszőnyeget a termosztáthoz. A fűtés 14 nap múlva kezdhető meg. Amennyiben a fűtőszőnyeg betonrétegbe került telepítésre, a fűtés megkezdéséig várni kell minimum 30 napot.
- ⤴ A telepítéshez használt elektromos hálózatnak megfelelő túláram elleni védőberendezésekkel kell rendelkeznie.

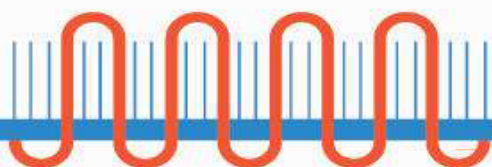
Figyelem! A fűtőkábel meghibásodása esetén a javítást csak szakember végezheti. A kábelek javítása speciális javítókészlettel történik!

VI. Jótállás

- ⤴ A fűtőkábelekre a gyártó 20 év garanciát vállal. A jótállás feltétele az alábbi dokumentumok bemutatása:
 - ⤴ Kitöltött jótállási jegy
 - ⤴ Vásárlást igazoló számla vagy nyugta
- ⤴ A gyártó díjmentesen vállalja a meghibásodott termékek javítását vagy cseréjét a jótállási időn belül, kivéve a javításhoz kapcsolódó egyéb járulékos költségeket.

A jótállás nem vonatkozik a szakszerűtlen telepítésből, nem rendeltetésszerű használatból, az elektromos hálózat hibájából, a hibás tervezésből, mechanikai behatásokból és szándékos rongálásokról eredő károkra. A gyártó ilyen esetekben a javítást kizárólag a költségek megtérítése esetén vállalja.

A garancia nem vonatkozik az elszállított, de ki nem fizetett termékekre!





www.comfortheat.hu

**Comfort
Heat**

Jótállási jegy

Vásárolt termék: CTAE-100, CTAE-160, CTAE-200, CFSAV-300 (a megfelelő aláhúzendó)

Vásárlás dátuma:.....(év).....(hó).....(nap)

Vásárlás helyszíne:.....
(üzlet neve, dátum, aláírás, bélyegző)

Vásárló által kitöltendő rész:

Fűtőszőnyeg mérete: 0,5 x m (.....m²),
teljesítmény:.....W

Fűtőszőnyeg ellenállása telepítés előtt:.....Ω

A fűtőkábelek szigetelésének ellenállása telepítés előtt:MΩ

Fűtőszőnyeg ellenállása telepítés után:.....Ω

A fűtőkábelek szigetelésének ellenállása telepítés után:MΩ

Gyártó:
Comfort Heat UAB
Tel.: +37052704596
Fax.: +37052704498
Cím: Laisves pr 123
LT-06118 Vilnius
Litvánia
info@comfortheat.eu
www.comfortheat.eu

Importőr:
Nordinova Energy Kft
Tel.: 06704304285
Cím: 1106 Budapest
Jászberényi út 47/c.
Magyarország
iroda@nordinova.hu
www.comfortheat.hu

